

# Kita Stettlen



Die Kita Stettlen ist eine private Institution.  
«Gioia» ist die Trägerin der Kita. Die Kita wurde  
im Juli 2015 eröffnet und leistet wichtige  
Arbeit in der familienergänzenden Kinderbetreuung  
in Stettlen und Umgebung.

Wir bieten private Plätze für Kinder ab 14 Wochen  
bis zur Basisstufe und nehmen Betreuungsgutscheine  
des gesamten Kantons Bern entgegen.

## Pädagogische Schwerpunkte

Wir folgen dem Leitsatz von Maria Montessori «Hilf mir, es selbst  
zu tun.» Und demjenigen von Pestalozzi «Kopf, Herz und Hand.»  
Wir begrüßen das Miteinander unter verschiedenen Kulturen,  
fördern so die Integration und sind politisch neutral.

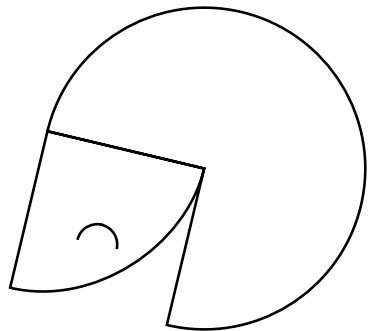
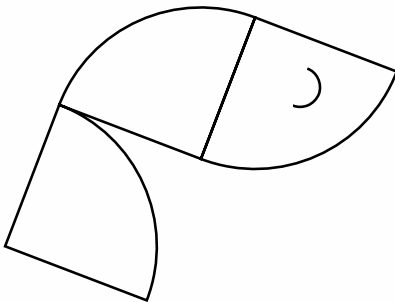
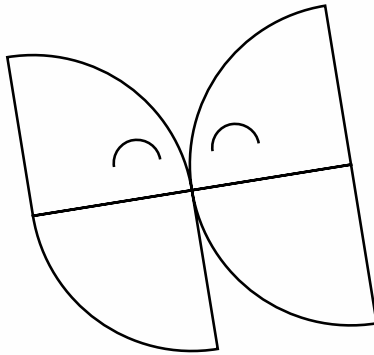
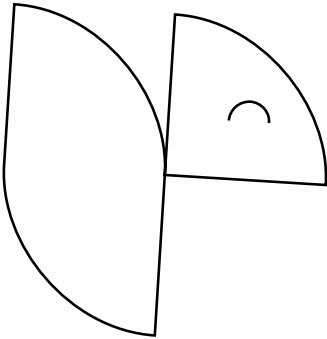
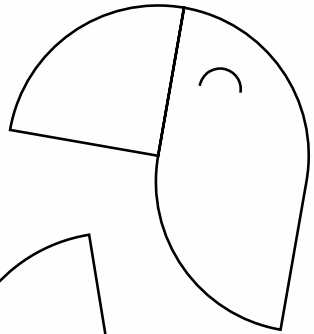
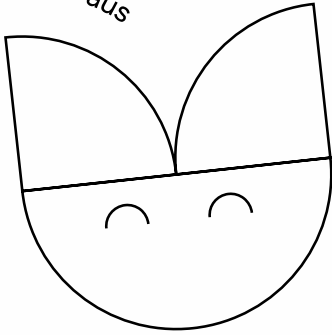
## Individuelle Entwicklung

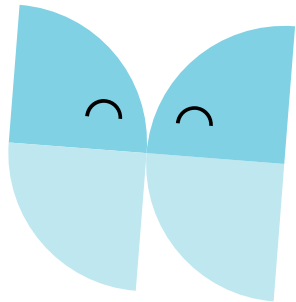
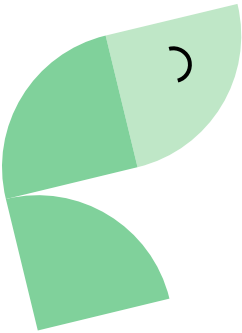
Uns ist es wichtig, jedes Kind als Individuum im Kitaalltag  
wahrzunehmen. «Wir lassen das Kind bewusst erleben und  
bieten Unterstützung.»

## Selbstständigkeit

Die Räume und die Tagesstruktur bieten den Kindern die  
Möglichkeit, sich selbstständig zurecht zu finden, um ein Spiel  
zu gestalten. «Grenzen bedeuten Freiräume.»

male uns aus





## Bedürfnisorientiert

Mit Empathie und Einfühlungsvermögen begleiten wir die Kinder darin, ihre persönlichen Bedürfnisse und Gefühle kennen zu lernen und einzuordnen. «Wir begleiten das Kind in seinen Stärken und bieten ihm eine Hand, wo es Unterstützung braucht.»

## Verpflegung

Essen ist ein Gemeinschaftserlebnis und wird bei uns ohne Druck und Zwang mit den Kindern zusammen erlebt. Die Mahlzeiten werden täglich frisch von den Betreuer\*innen und den Kindern in der Kitaküche zubereitet. Wir achten auf eine ausgewogene, gesunde, regionale und saisonale Ernährung. Brei für Säuglinge wird ebenfalls selbst zubereitet. Weitere individuelle Säuglingsnahrung bringen die Eltern in die Kita.

## Kindergarten-Dienst

Wir bieten einen Bring- und Abholdienst für Kindergartenkinder bis zur Basisstufe. Individuelle Angebote werden in Absprache mit der Standortleitung vor Ort geprüft. Die Kosten für die Kindergartenbegleitung sind in der Betreuungspauschale inklusive. Die Kindergartenbegleitung kann in Ausnahmefällen durch Assistenzpersonal oder übriges Personal ohne EFZ durchgeführt werden.

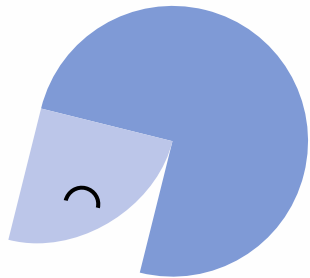
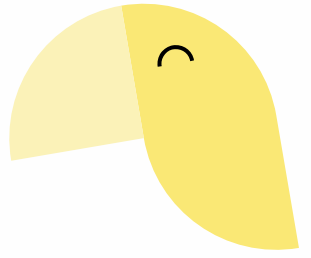


## Tarif (gültig ab 1.5.24)

Die Betreuungspauschale wird basierend auf 52 Wochen pro Jahr berechnet und fällt ab Eingewöhnung an. Es besteht kein Anspruch auf ferienbedingte oder anderweitige Abwesenheitsreduktion. Dies gilt auch bei Krankheit oder einer allfälligen Schliessung der Kita aufgrund höherer Gewalt wie beispielsweise pandemiedingt durch behördliche Anordnung. Es gelten für alle Kunden dieselben Tarife.

Angebot	Bringzeiten	Abholzeiten	Preis / Tag
Kinder unter 12 Monaten	06.45 Uhr bis 09.00 Uhr	16.00 Uhr bis 18.15 Uhr	CHF 120.00 zusätzlich 6.25 für Essen
Kinder ab 12 Monaten	06.45 Uhr bis 09.00 Uhr	16.00 Uhr bis 18.15 Uhr	CHF 120.00 zusätzlich 12.50 für Essen
$\frac{3}{4}$ vormittags	06.45 Uhr bis 09.00 Uhr	13.30 Uhr und 14.00 Uhr	CHF 90.00 zusätzlich 4.70 / 9.40 für Essen
$\frac{3}{4}$ nachmittags	11.00 Uhr und 11.15 Uhr	16.00 Uhr bis 18.15 Uhr	CHF 90.00 zusätzlich 4.70 / 9.40 für Essen

Unsere Mahlzeiten bestehen aus Zmorge, Zmittag und einem Zvieri. Für Kinder mit besonderen Bedürfnissen gilt ein Pauschalzuschlag von CHF 50.00 pro Tag (CHF 37.50 pro  $\frac{3}{4}$ -Tag).



# Öffnungszeiten

Montag bis Freitag von 06.45 Uhr bis 18.15 Uhr.

Die Kita ist geschlossen während 2 Wochen über Weihnachten/ Neujahr, an allen gesetzlichen Feiertagen sowie an 2 Tagen im Jahr zu Team- und Weiterbildungszwecken.

